

Type de mesure :

Compensation

Thématique concernée :

Avifaune / chiroptères

Désignation :

Mesure de compensation relative à la mise en vieillissement de boisements

Justification de la mesure :

Limitation des pertes forestières

Description technique de la mesure :

En plus de la restitution de 9,5 hectares de boisement au sein du site, le maître d'ouvrage a identifié des boisements qui seraient susceptibles d'être maintenu afin de constituer des refuges attractifs pour l'avifaune et les chiroptères.

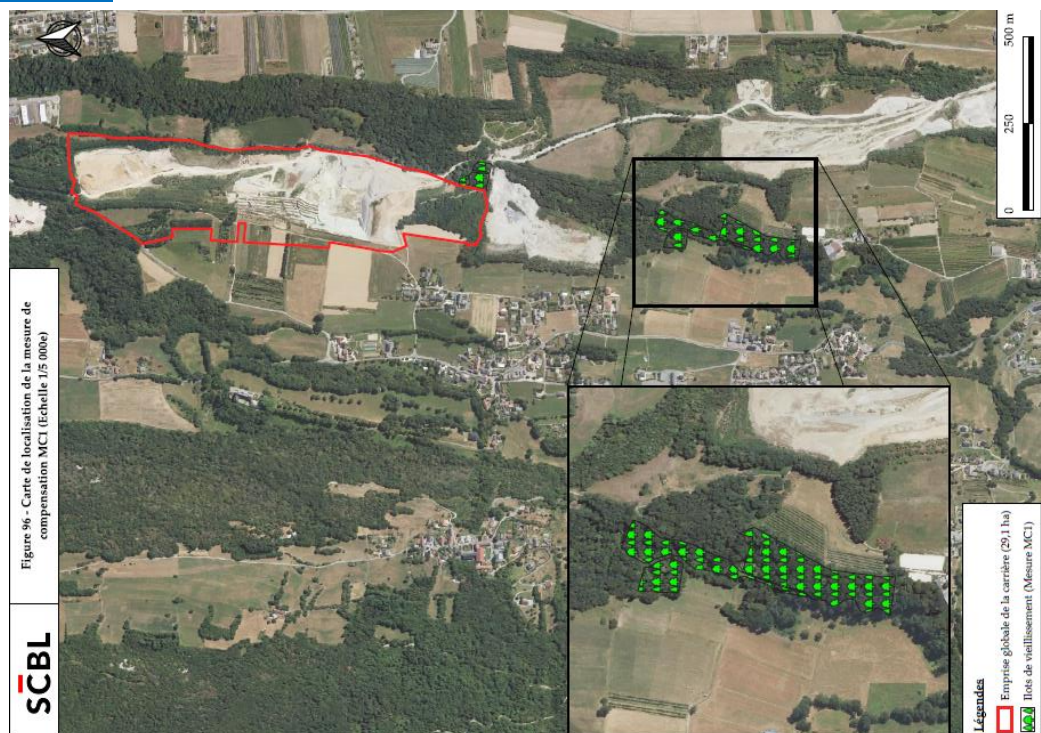
Ces parcelles de vieillissement correspondront à un boisement non touché par les activités anthropiques. Ceci implique que les bois morts, au sol ou sur pieds, sont laissés en place et l'intégralité du cycle sylvigénétique est maintenu.

Ces espaces permettront l'expression des espèces impactées par le projet notamment les chiroptères et l'avifaune de manière générale.

Cette mesure sera mise en œuvre dès l'obtention de l'arrêté préfectoral et sera effective sur une durée de 25 années soit 10 années au-delà de l'échéance préfectorale.

Ce protocole permettra d'obtenir une connaissance écologique accrue de l'ensemble du secteur d'étude, y compris au droit de l'îlot de sénescence.

Localisation spatiale de la mesure :



Echéancier et durée de la mesure :

L'ensemble de cette mesure sera mis en œuvre dès la première phase d'exploitation et sera maintenue sur l'ensemble de la durée d'autorisation.

Modalité de suivi de la mesure :

Un suivi quinquennal sera réalisé par des écologues.

Type de mesure :

Compensation

Thématique concernée :

Avifaune / chiroptères

Désignation :

Mesure de compensation relative à l'installation d'abris et de gîtes artificiels pour la faune

Justification de la mesure :

Consommation de zones d'habitats

Description technique de la mesure :

Cette mesure a pour principal objectif de compenser d'impact sur les populations locales d'espèces protégées en améliorant les habitats non impactés par le projet. Cette mesure est d'autant plus efficiente que le site actuel offre assez peu de gîtes pour la faune.

Dès l'obtention de l'arrêté préfectoral d'autorisation, le maître d'ouvrage aménagera des habitats de substitution pour la reproduction, l'hivernage ou le simple gîte temporaire de certaines espèces sur les zones d'évitement et réduction géographiques.

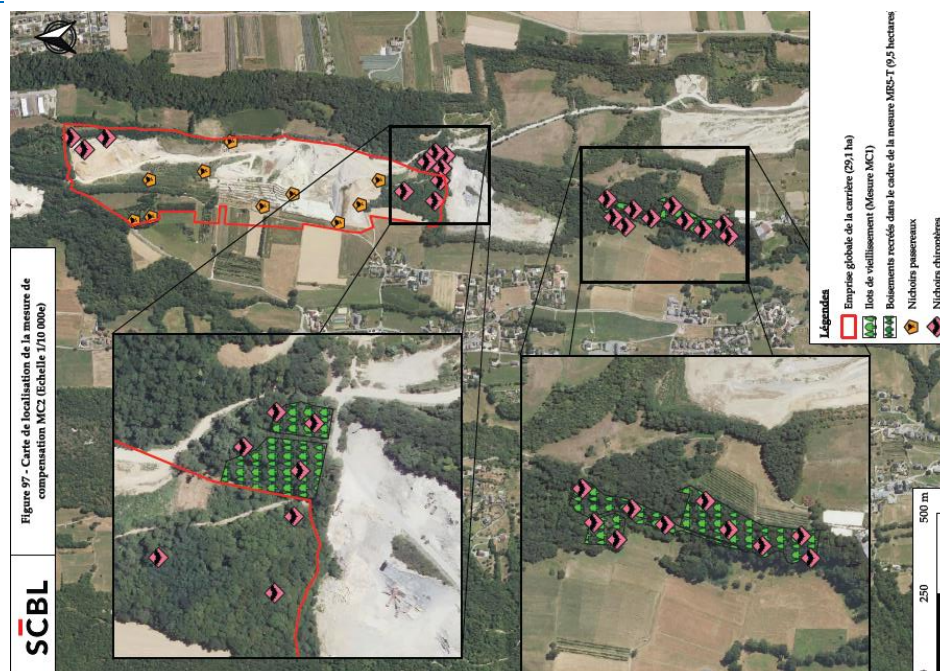
Ces aménagements seront répartis de la manière suivante :

- ✎ 20 gîtes artificiels Chauves-souris (sur 3 secteurs (dont deux ex-situ)) ;
- ✎ 10 nichoirs à passereaux divers (sur 2 secteurs (dont un ex-situ)).

Cette densité très importante de gîte (~10 gîtes / ha) a été spécifiquement pensée pour créer une zone favorable aux espèces forestières changeant de gîtes très régulièrement, comme le Murin de Bechstein. Ces gîtes seront posés sur des arbres ou chandelles entre 3 et 6 mètres de haut par un chiroptérologue.

Les nichoirs à passereaux seront quant à eux placés à différentes hauteurs, entre 2 et 4 mètres et selon une exposition Sud ou Ouest dans la mesure du possible.

Localisation spatiale de la mesure :



Echéancier et durée de la mesure :

Cette mesure sera mise en œuvre dès l'obtention de l'arrêté préfectoral et réalisée de manière coordonnée à l'exploitation. Elle sera maintenue sur l'ensemble de la durée d'autorisation.

Modalité de suivi de la mesure :

Un suivi biennal de cette mesure sera réalisé par un expert naturaliste.

Type de mesure :

Compensation

Thématique concernée :

Avifaune

Désignation :

Mesure de compensation relative au petit gravelot

Justification de la mesure :

Présence de l'espèce sur le site

Description technique de la mesure :

En Savoie, le petit gravelot est principalement présent en plaine alluviale ou dans les secteurs d'étangs et d'exploitation de graviers.

La population du petit gravelot est très fragmentée. La population est restreinte et localisée dans les milieux favorables, mais aucun déclin n'est identifié.

Le petit gravelot s'est adapté à la disparition progressive des bancs de graviers des rivières aujourd'hui « rectifiées » pour coloniser des milieux artificiels comme les carrières. C'est le cas notamment pour la carrière du Bourget du lac, où il y trouve l'ensemble des facteurs lui permettant de s'y maintenir et s'y développer (zone de graviers et une ressource alimentaire).

Plusieurs observations ont été réalisées sur la carrière actuelle dont un couple nicheur avéré. Le maintien de la carrière permettra d'assurer au Petit gravelot un habitat pérenne sur les 15 prochaines années.

Les opérations de remise en état conduiront à la disparition de ce biotope spécifique, avec pour corollaire la migration de cette espèce, vers des milieux plus favorables (Autres carrières, rivières, ...).

Afin de pérenniser son habitat localement, la SCBL mettra en place une zone de gravière, à proximité des mares recréées dans le cadre des opérations de remise en état du site. D'un point de vue pratique, un horizon de graviers non calibrés de l'ordre de 0,20 mètre sera disposé directement en fond de fouille. Cet aménagement présentera une emprise de l'ordre de 4500 m².

Localisation spatiale de la mesure :



Echéancier et durée de la mesure :

Cette mesure sera mise en œuvre lors de la dernière phase d'exploitation et avant la disparition des milieux favorables au petit gravelot et sera maintenue à l'issue de l'échéance de l'autorisation.

Modalité de suivi de la mesure :

Un suivi biennal sera réalisé par un écologue.

Type de mesure :

Compensation

Thématique concernée :

Avifaune

Désignation :

Mesure de compensation relative à la compensation des prairies agricoles

Justification de la mesure :

Présence d'espèces de milieux ouverts sur le site

Description technique de la mesure :

En complément à la mesure MR7-T, relative à la création de 2 030 ml linéaire de haie en faveur de l'avifaune de milieu ouvert notamment, cette mesure de compensation vise à restituer et pérenniser une prairie de fauche d'une emprise de 1,8 hectare afin de compenser la perte de 6 320 m² de prairies (parcelles F682) qui seront amenées à être consommées à la fin de la deuxième phase quinquennale (10e année d'exploitation).

Les prairies jouent le rôle de zone refuge pour la petite faune de plaine et sont une source de nourriture pour diverses espèces animales et notamment pour l'avifaune et les chiroptères. Le type de prairie va dépendre du type de biodiversité visée, par exemple les mélanges florifères sont privilégiés pour les pollinisateurs, une flore diversifiée avec son cortège d'insectes favorisera les oiseaux insectivores.

Le choix des espèces à planter se détermine également en fonction des objectifs agricoles. A noter que le choix des espèces fourragères est aussi influencé par le type de sol (séchant, hydromorphe, acide). Dans ce contexte, le semis sera réalisé à partir de graminées et légumineuses rustiques qui leurs donnent une résistance aux maladies et aux stress hydriques. Ce type de couverture permettra :

- De limiter au maximum le travail du sol ;
- De récolter du fourrage sec (foin, regain) en période plus sèche et donc moins propice à la biodiversité ;
- De contribuer à une action puissante et complémentaire sur la structure du sol par le système racinaire des différentes plantes qui la composent (graminées aux racines fasciculées qui agissent sur les couches superficielles du sol et légumineuses aux racines pivotantes qui structurent le sol en profondeur) ;
- Une activité biologique intense (microfaune et microflore) tout au long de l'année.

Localisation spatiale de la mesure :



Echéancier et durée de la mesure :

Les prairies seront restituées à partir de la quatrième année, soit six années avant la disparition de la prairie actuelle.

Modalité de suivi de la mesure :

Un suivi quinquennal sera réalisé par un écologue.

Type de mesure :

Compensation

Thématique concernée :

Avifaune

Désignation :

Mesure relative à la gestion des 8 hectares de prairies restituées dans le cadre de la précédente autorisation

Justification de la mesure :

Présence d'espèces de milieux ouverts sur le site

Description technique de la mesure :

Cette mesure intégrera une action de gestion spécifique des prairies situées au droit de l'ancien carreau d'exploitation et à proximité des aménagements qui seront réalisés en faveur du petit gravelot et du crapaud sonneur à ventre jaune.

Une bande non fauchée de 2 mètres de large sera maintenue en périphérie des différents aménagements réalisés (mares, zone minérale) et constituera ainsi une zone tampon qui préservera les espèces concernées (crapaud sonneur à ventre jaune et petit gravelot notamment).

Ce secteur fera l'objet d'une gestion différenciée qui permettra :

- Aux espèces de réaliser leur cycle de reproduction complet : le but est de permettre la pérennité et la diversité des populations d'espèces. A contrario, la gestion classique favoriserait une banalisation du cortège à quelques espèces très résistantes aux fauches répétées. Cet objectif est également bénéfique aux organismes en interaction avec ces espèces végétales (entomofaune)
- D'augmenter la diversité spécifique et fonctionnelle (on vise ici un optimum au niveau local) de la végétation des bords des différents aménagements qui participent de façon substantielle aux processus fonctionnels : support pour les pollinisateurs,...

Ces secteurs feront l'objet d'une fauche différée pour éviter de déranger la reproduction du petit gravelot et favoriser la diversité floristique. La période optimale interviendra à l'issue de la période de reproduction et d'élevage des oisillons, variable d'une année à l'autre.

Localisation spatiale de la mesure :



Echéancier et durée de la mesure :

Cette mesure sera mise en œuvre pour une durée de 30 années à date d'échéance du futur arrêté préfectoral.

Modalité de suivi de la mesure :

Un suivi quinquennal sera réalisé par un écologue.

Type de mesure :

Compensation

Thématique concernée :

Avifaune

Désignation :

Mesure relative à la gestion des 8 hectares de prairies restituées dans le cadre de la précédente autorisation

Justification de la mesure :

Présence d'espèces de milieux ouverts sur le site

Description technique de la mesure :

En complément de la mise en sénescence de deux hectares de boisement ex situ (mesure de compensation MC1), la SCBL mettra également en vieillissement, une partie des boisements visés à la mesure de réduction MR5-T. L'objectif de cette action est d'améliorer la fonctionnalité des boisements replantés en créant un îlot de vieillissement préférablement à une seule grande zone forestière laissée en vieillissement naturel.

Cette mesure intégrera la création de 1,4 ha de boisement à évolution naturelle (sans intervention anthropique) au sein des 9,5 ha de boisement qui seront restitués au sein du site. Initialement envisagé en 3 îlots distincts (sous forme de pas japonais), la SCBL a opté pour une restitution d'un seul tenant, au droit de terrains dont elle dispose de titres de propriété, pérennisant ainsi la mesure, sur le long terme.

Propriété	Section / Numéro de parcelle	Surface cadastrale	Surface concernée par la mesure
SCBL	F 623	825 m ²	825 m ²
	F 624	3 460 m ²	3 460 m ²
	F 628 (pp)	2 050 m ²	1 029 m ²
	F 629 (pp)	4 560 m ²	3 865 m ²
	F 630 (pp)	2 930 m ²	2 265 m ²
	F 1255	1 278 m ²	1 278 m ²
	F 1257	1 278 m ²	1 278 m ²
(PP) : Pour partie		16 381 m ²	14 000 m ²

Ces boisements seront essentiellement réalisés dans la partie centrale de la carrière au niveau des gradins résiduels issus du remblayage du site, se développant selon un axe globalement Nord/Sud. D'un point de vue pratique, les plantations seront réalisées à l'automne ou au début du printemps et sous le contrôle d'experts botanistes.

Des essences locales, dites « dures », et répandues dans le secteur, seront réutilisées afin de restituer un boisement favorable aux différentes espèces fréquentant le site

Localisation spatiale de la mesure :Echéancier et durée de la mesure :

Les plantations seront réalisées au fur et à mesure de l'avancement des travaux de remise en état.

Modalité de suivi de la mesure :

Un suivi quinquennal sera réalisé par un écologue.